

PL

BLAUPUNKT

INSTRUKCJA OBSŁUGI

Kolorowy Telewizor LCD

40FBG5000



Enjoy it.

Union Distribution s.r.o. address: Na Srtzi
1702/65, 140 00 Prague 4, Czech Republic



© Wszelkie prawa zastrzeżone

Przed instalacją prosimy o zapoznanie się z niniejszą instrukcją obsługi. Zaleca się zachować do wykorzystania w przyszłości. Ilustracje w tej instrukcji służą wyłącznie jako odniesienie i mogą różnić się od zakupionego produktu.



Rysunki i ilustracje zawarte w niniejszej instrukcji obsługi mają charakter poglądowy i mogą różnić się od rzeczywistego wyglądu produktu. Konstrukcja i dane techniczne produktu mogą zostać zmienione bez uprzedzenia.

Instrukcja bezpieczeństwa

Przed pierwszym użyciem tego urządzenia należy zapoznać się z poniższą instrukcją i przestrzegać wszystkich ostrzeżeń, nawet jeśli są Państwo zaznajomieni z obsługą urządzeń elektronicznych. Należy zachować niniejszą instrukcję do wykorzystania w przyszłości. Należy ją przechowywać w pobliżu produktu. W przypadku sprzedaży urządzenia lub przekazania urządzenia, należy koniecznie przekazać również niniejszą instrukcję.



Symbol ten i hasło ostrzegawcze "**Niebezpieczeństwo**" wskazuje na niebezpieczną sytuację, której jeśli się nie uda uniknąć, będzie prowadzić do śmierci lub poważnych obrażeń.



Symbol ten i hasło ostrzegawcze "**Ostrzeżenie**" wskazuje na niebezpieczną sytuację, której jeśli się nie uda uniknąć, może prowadzić do śmierci lub poważnych obrażeń.



Symbol ten i hasło ostrzegawcze "**Przeostroga**" wskazuje na niebezpieczną sytuację, której jeśli się nie uda uniknąć, może prowadzić do lekkich lub umiarkowanych obrażeń i szkód materialnych.



Symbol ten oznacza dalsze informacje na dany temat.



Ostrzeżenie: Dzieci i osoby niepełnosprawne

Dzieci i osoby niepełnosprawne mogą nie być w stanie zrozumieć potencjalnych zagrożeń. Dlatego też dzieci i osoby niepełnosprawne nigdy nie powinny mieć możliwości korzystania z urządzeń elektrycznych bez nadzoru. Baterie i małe części stanowią potencjalne zagrożenie udławieniem się. Dlatego też baterie należy przechowywać w bezpiecznym miejscu. W przypadku połknięcia baterii należy natychmiast zwrócić się o pomoc medyczną. Opakowanie należy przechowywać z dala od dzieci i osób niepełnosprawnych. Istnieje ryzyko uduszenia się.



Przeostroga: Ryzyko uszkodzenia słuchu

Używanie słuchawek przy bardzo wysokim poziomie głośności może spowodować trwałe uszkodzenie słuchu. Przed podłączeniem słuchawek należy zmniejszyć głośność. Następnie można zwiększyć do wygodnego poziomu.



Przeostroga: Odłączanie od zasilania sieciowego

- Urządzenie nadal pobiera energię elektryczną w trybie czuwania. Aby zapobiec pobieraniu prądu przez urządzenie, należy wyciągnąć wtyczkę zasilającą z gniazdka sieciowego. W celu umożliwienia szybkiego wyciągnięcia wtyczki z gniazdka w przypadku awarii, urządzenie musi być tak umieszczone, aby zagwarantować swobodny dostęp do gniazdka sieciowego.
- Jeśli nie planujesz używać urządzenia przez dłuższy czas, na przykład podczas wyjazdu na wakacje, wyciągnij wtyczkę z gniazdka sieciowego. Eliminuje to wszelkie zagrożenia pożarem. To samo dotyczy burz z piorunami. Należy odłączyć urządzenie od sieci elektrycznej i wyciągnąć wtyczkę anteny.



Ostrzeżenie: Baterie

- **Ryzyko śmierci!** Baterie należy przechowywać w miejscu niedostępnym dla dzieci. W przypadku połknięcia baterii należy natychmiast zwrócić się o pomoc medyczną!
- Upewnij się, że baterie są zawsze wkładane z zachowaniem właściwej biegunowości.
- Nie próbuj ładować baterii i nie wrzucaj ich do ognia.
- Nie należy mieszać typów baterii (starych i nowych, węglowych i alkalicznych itp.).
- Baterie należy przechowywać z dala od ciepła i bezpośredniego światła słonecznego (nawet gdy znajdują się w pilocie). W przeciwnym razie może wystąpić ryzyko wybuchu lub pożaru!
- Nie wolno próbować otwierać ani modyfikować baterii. Wyciek kwasu z baterii może spowodować obrażenia. W przypadku kontaktu ze skórą lub oczami, należy natychmiast przepłukać je dużą ilością wody i zwrócić się o natychmiastową pomoc medyczną.
- Baterie, z których nastąpił wyciek, należy natychmiast wyjąć. Należy stosować odpowiednie rękawice, aby zapobiec obrażeniom.
- Jeśli nie planujesz używać urządzenia przez dłuższy czas, wyjmij baterie. Niewłaściwe użytkowanie może spowodować wybuch lub wyciek.



Przeostroga: Kable

Kable należy zawsze chwycić za wtyczkę i nie należy ich ciągnąć. Upewnij się, że nigdy nie umieszczasz na nich ciężkich przedmiotów i nie umieszczasz samego urządzenia na kablu. Nigdy nie należy wiązać węzłów na kablu ani zginać go,

zwłaszcza w pobliżu wtyczki i gniazda przyłączeniowego, a także nigdy nie wiązać go z innymi kablami. Wszystkie kable muszą być ułożone w taki sposób, aby nikt nie mógł się o nie potknąć lub zostać przez nie zablokowany. W przypadku stosowania adapterów lub przedłużaczy należy upewnić się, że spełniają one obowiązujące normy bezpieczeństwa. Nie wolno próbować demontować ani modyfikować kabla.



Ostrzeżenie: Ekran

Nie należy wywierać żadnego nacisku na ekran i trzymać ostre przedmioty z dala od powierzchni ekranu. Pęknięty ekran stwarza ryzyko obrażeń. Należy nosić rękawice ochronne, aby zebrać uszkodzone części i w razie potrzeby skonsultować się z działem obsługi klienta.

Jeśli z uszkodzonego wyświetlacza wydostaną się jakiegokolwiek płyny, należy wytrzeć je ostrożnie suchą ściereczką. W tym celu należy użyć rękawic ochronnych i zwrócić uwagę na następujące kwestie:

- Jeśli płyn zostanie połknięty, należy najpierw przepłukać usta i gardło wodą, a następnie wypić dużą ilość wody. Natychmiast zwrócić się o pomoc medyczną!
- Jeśli płyn dostanie się do oka, należy przepłukać je dużą ilością czystej wody. Należy natychmiast zgłosić się do lekarza lub zwrócić się o pomoc medyczną.
- W przypadku kontaktu ze skórą należy ją wytrzeć czystą ściereczką i spłukać dużą ilością czystej wody. W razie potrzeby skonsultować się z lekarzem!

Uszkodzony ekran należy utylizować zgodnie z lokalnymi przepisami dotyczącymi ochrony środowiska.



Ostrzeżenie: Naprawa

Nigdy nie należy otwierać obudowy urządzenia. W przeciwnym razie może to spowodować potencjalnie śmiertelne porażenie prądem.

Naprawy są wymagane, jeśli urządzenie spadło lub zostało w inny sposób uszkodzone, na przykład, jeśli obudowa urządzenia jest uszkodzona, jeśli do wnętrza urządzenia dostały się płyny lub przedmioty lub jeśli było ono wystawione na działanie deszczu lub wilgoci. Naprawy są wymagane również wtedy, gdy urządzenie nie działa prawidłowo.

W przypadku pojawienia się dymu lub pojawienia się nietypowych odgłosów lub zapachów, należy natychmiast wyłączyć urządzenie i odłączyć je od sieci elektrycznej. Jeśli tak się stanie, urządzenie nie powinno być używane przed sprawdzeniem go przez autoryzowany personel serwisowy. Wszelkie prace naprawcze muszą być wykonywane przez wykwalifikowany personel.



Ostrzeżenie: Czyszczenie

Przed przystąpieniem do czyszczenia należy upewnić się, że urządzenie jest odłączone od zasilania sieciowego. W przeciwnym razie może to spowodować potencjalnie śmiertelne porażenie prądem.



Do czyszczenia należy używać wyłącznie czystej, suchej szmatki i nigdy nie używać żadnych żrących płynów (zasad, środków, rozcieńczalników, rozpuszczalników itp.).

Niebezpieczeństwo stabilności

Telewizor może spaść i spowodować poważne obrażenia ciała lub śmierć.

Telewizor może spaść i spowodować poważne obrażenia ciała lub śmierć. Wielu obrażeń, zwłaszcza u dzieci, można uniknąć, stosując proste środki ostrożności, takie jak:

- ZAWSZE używaj szafek, wsporników lub metod montażu zalecanych przez producenta telewizora.
- ZAWSZE używaj tylko mebli, na których można bezpiecznie utrzymać telewizor.
- ZAWSZE upewnij się, że telewizor nie wystaje poza krawędź mebla, który go podtrzymuje.
- ZAWSZE uć dzieci o niebezpieczeństwach wspinania się na meble w celu dotarcia do telewizora lub jego elementów sterujących.
- ZAWSZE układaj przewody i kable podłączone do telewizora w taki sposób, aby nie można było po nich chodzić, ciągnąć ani odrywać.
- NIGDY nie umieszczaj telewizora w niestabilnym miejscu.
- NIGDY nie stawiaj telewizora na wysokich meblach (np. szafkach lub regałach) bez przymocowania mebli i telewizora do odpowiedniego wspornika.
- NIGDY nie umieszczaj telewizora na tkaninie lub innych materiałach, które mogą wchodzić między telewizor a podtrzymujące go meble.
- NIGDY nie stawiaj przedmiotów, które mogą skłonić dzieci do wspinania się na telewizor lub meble, na których jest on umieszczony (np. zabawki lub pilot).

Jeśli istniejący telewizor ma zostać przeniesiony, zastosowanie mają te same uwagi, które podano powyżej.

Nie zaleca się używania produktu w miejscach, z których unosi się dym olejowy lub para wodna, które mogą uszkodzić materiał tego produktu.

Produkt jest w trybie gotowości w ramach funkcji sieciowej, a przejście do stanu stabilnego zajmuje 30 minut.

Bez względu na okoliczności, panel TV należy ustawiać pionowo, a w przypadku jego pochylenia, kąt pochylenia pomiędzy panelem a płaszczyzną pionową nie może przekraczać 15°. (zasada dotyczy produktów serii bezramek).

Miejsce instalacji i środowisko pracy

Następujące środki przyczyniają się do prawidłowego funkcjonowania urządzenia i wydłużają okres jego eksploatacji:

- Urządzenie należy ustawiać tylko na stabilnej, płaskiej powierzchni i nie umieszczać na nim żadnych przedmiotów. Urządzenie nie jest przeznaczone do stosowania w pomieszczeniach o wysokiej temperaturze lub wilgotności powietrza (np. łazienki) lub o dużym zapyleniu (np. warsztaty).
- Urządzenie jest bardzo duże i ciężkie. Może być umieszczone tylko na odpowiednio mocnych i szerokich meblach, aby urządzenie nie wystawało poza krawędzie mebli. Alternatywnie, można go zainstalować na ścianie. W tym celu należy użyć odpowiedniej ramy montażowej i postępować zgodnie z zaleceniami producenta.
- Upewnij się, że istnieje swobodna cyrkulacja powietrza (nie stawiaj urządzenia na półkach, na grubym dywanie, na łóżku lub w innym miejscu, które blokuje otwory wentylacyjne, i pozostaw co najmniej 10 cm wolnej przestrzeni ze wszystkich stron).
- Nie należy narażać urządzenia na działanie bezpośrednich źródeł ciepła (np. grzejników).
- Nie należy wystawiać urządzenia na bezpośrednie działanie promieni słonecznych lub jasnego światła sztucznego.
- Należy unikać kontaktu z rozpryskami wodny lub kroplami oraz agresywnymi płynami i nigdy nie używać urządzenia w pobliżu wody. Szczególnie ważne jest, aby nigdy nie narażać urządzenia na zalanie (nie umieszczać żadnych odbiorników zawierających płyny, takich jak napoje lub wazon, na urządzeniu lub w jego pobliżu).
- Nigdy nie należy umieszczać urządzenia w bezpośrednim sąsiedztwie pól magnetycznych (np. głośników).
- **PRZESTROGA!** Świece i otwarty ogień należy zawsze trzymać z dala od tego produktu, aby uniknąć ryzyka pożaru.
- Nie wolno dopuścić do przedostania się ciał obcych do wnętrza urządzenia.
- Nie należy narażać urządzenia na duże wahania temperatury, ponieważ może to spowodować kondensację pary wodnej i zwarcia.
- Nie należy narażać urządzenia na nadmierne wstrząsy lub wibracje.
- Telewizor należy podłączać wyłącznie do prawidłowo zainstalowanego, łatwo dostępnego gniazdka sieciowego, którego napięcie sieciowe odpowiada napięciu podanemu na tabliczce znamionowej.

Przeznaczenie produktu

To jest urządzenie elektroniki użytkowej. Służy do odbioru telewizji za pośrednictwem anteny, anteny satelitarnej lub sieci telewizyjnej kablowej oraz do odtwarzania plików multimedialnych z Internetu i urządzeń pamięci masowej USB. Może być używane wyłącznie

do celów prywatnych, a nie do zastosowań przemysłowych lub komercyjnych. Nie jest ono przeznaczone do zastosowań medycznych, ratujących lub chroniących życie.

Należy stosować wyłącznie kable połączeniowe i urządzenia zewnętrzne, które są kompatybilne z produktem pod względem bezpieczeństwa, kompatybilności elektromagnetycznej i ekranowania.



Urządzenie to spełnia wszystkie normy i dyrektywy wymagane dla zgodności CE. W przypadku nieautoryzowanej modyfikacji lub przebudowy urządzenia, zgodność z tymi normami nie jest już gwarantowana. Producent nie ponosi odpowiedzialności za powstałe w wyniku tego szkody lub usterki.

Należy używać wyłącznie akcesoriów zalecanych przez producenta. Nie należy używać tego urządzenia do celów innych niż wskazane i nie należy go w żaden sposób modyfikować. Należy zawsze przestrzegać przepisów i prawa kraju, w którym urządzenie jest używane.

Objaśnienie innych symboli

Na obudowie urządzenia znajdują się następujące symbole:



Symbol ten oznacza, że wewnątrz urządzenia znajduje się potencjalnie zagrażające życiu wysokie napięcie. Z tego powodu nigdy nie wolno otwierać obudowy. Wewnątrz urządzenia nie ma części, które mogłyby być naprawiane przez użytkownika



Klasa ochrony II: Symbol ten oznacza, że telewizor posiada podwójną izolację i podlega II klasie ochrony elektrotechnicznej.



Wyprodukowano na licencji Dolby Laboratories. Dolby, Dolby Audio oraz symbol podwójnego D są znakami towarowymi Dolby Laboratories Licensing Corporation.



Symbol ten oznacza, że telewizor musi być podłączony do sieci prądu zmiennego.



Symbol ten oznacza, że pilot jest zasilany prądem stałym.

Pierwsze kroki

Montaż stojaka

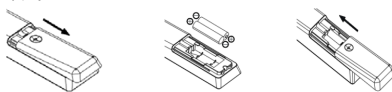
Zanim będzie można zainstalować telewizor, należy zamontować stojak. Alternatywnie, można go zainstalować na ścianie. Szczegółowe informacje znajdują się w załączonej instrukcji "Instrukcja instalacji stojaka". Do przeprowadzenia instalacji potrzebny jest śrubokręt krzyżakowy.

Ustawianie telewizora

Ustaw telewizor na płaskiej, stabilnej powierzchni (np. stół lub specjalnie zaprojektowana podstawa pod telewizor). Upewnij się, że wszystkie kable są ułożone prosto oraz bezpiecznie i nie stwarzają ryzyka potknięcia. Urządzenie musi być podłączone do gniazdka sieciowego za pomocą kabla sieciowego. Gniazdko to musi być łatwo dostępne, aby w razie potrzeby można było natychmiast wyjąć wtyczkę.

Wkładanie baterii do pilota

1. Odwróć pilota spodem do góry, umieść palec we wnęce oznaczonej strzałką i przesuń pokrywę pojemnika na baterie w kierunku strzałki. Zdejmij pokrywę pojemnika na baterie.



2. Włóż dołączone do zestawu baterie (rozmiar AAA, 1,5 V) do pilota. Upewnij się, że baterie są włożone prawidłowo z bieżunowością pokazaną wewnątrz pojemnika na baterie.
3. Załóż z powrotem pokrywę pojemnika na baterie i przesuń ją w kierunku przeciwnym do strzałki, aż zatrzaśnie się we właściwym miejscu.



Przeostrog: Wyjmij baterie z pilota, jeśli nie zamierzasz używać urządzenia przez dłuższy czas. W przeciwnym razie pilot może zostać uszkodzony przez wyciekający kwas z baterii.

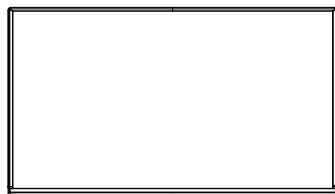
Elementy sterujące i połączenia

Na następujących stronach można znaleźć schematy różnych elementów sterujących i wyświetlaczy na telewizorze. Poszczególne elementy są ponumerowane na tych schematach. W poszczególnych rozdziałach znajdują się opisy funkcji, które odnoszą się do tych liczb.



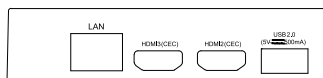
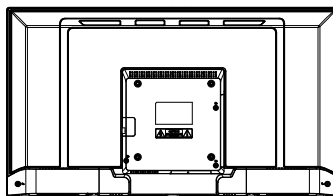
Przeostrog: Przed podłączeniem lub odłączeniem jakichkolwiek kabli należy wyłączyć wszystkie związane z tym urządzenia (również telewizor). W przeciwnym razie może dojść do uszkodzenia urządzenia.

Przód

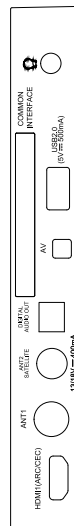


Wskaźnik zasilania / czujnik pilota/ Przycisk

Tył



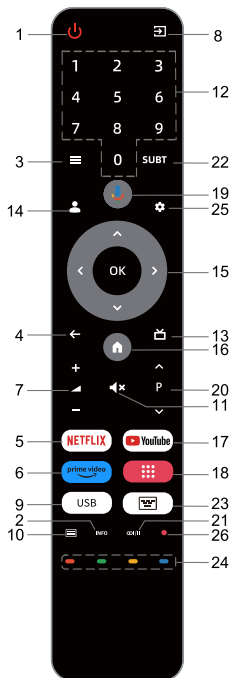
1. Złącze Common Interface
2. USB2.0: Port USB. Podłącz urządzenie pamięci USB do odtwarzania plików multimedialnych.
3. ANT1: Do podłączenia anteny zewnętrznej
ANT2: Do podłączenia anteny satelitarnej (ANT 2) (SATELLITE).
4. HDMI: Wejście HDMI (High-Definition Multimedia Interface)
HDMI1 (ARC) obsługuje HDCP, CEC i ARC.
5. AV IN: Wejście sygnału audio AV /wideo
6. WYJŚCIE CYFROWE AUDIO: Podłącz do zewnętrznego urządzenia cyfrowego audio.
7. LAN: Port lokalnej sieci (LAN). By podłączyć do sieci, podłącz przewód LAN do tego portu.
8. Wyjście słuchawek: Wtyk jack słuchawek



Pilot

Definicja przycisków pilota:

Nr seryjny	Przycisk	Opis
1	Moc	Włącza/wyłącza telewizor
2	Info	Wyświetla informacje o programie
3	Menu	Wyświetla główne menu
4	Powrót	Powraca do poprzedniego menu lub ustawienia
5	NETFLIX	Otwiera aplikację NETFLIX
6	prime video	Otwiera aplikację prime video
7	Głośność+/-	Ustawienie głośności
8	Źródło	Wybiera źródło sygnału
9	USB	Przechodzi do źródła USB
10	Teletext	Wyświetla lub ukrywa Teletext
11	Wyciszenie	Wycisza lub pogłaśnia dźwięk
12	Liczba	Przyciski cyfrowe
13	EPG	Uruchamia elektroniczny przewodnik programów
14	Konto	Zmień konto
15	Kierunek/ OK	Przyciski kierunku: [UP] do góry / [DOWN] w dół / [LEFT] w lewo / [RIGHT] w prawo Wciśnij przyciski kierunku, by wybrać opcje menu lub ustawienia. Przycisk OK Wciśnij [OK], by wybrać lub potwierdzić element menu. W trybie TV listę kanałów można otworzyć za pomocą przycisku [OK].
16	Home	Otwiera stronę Google TV
17	YouTube	Otwiera aplikację YouTube
18	Apps	Pokaż wszystkie zainstalowane aplikacje
19	Głos	Włącza funkcję sterowania głosem
20	Program ^/v	Wybiera programy w kolejności wzrastającej lub malejącej
21	Audio	Wybierz ścieżkę dźwiękową dla bieżącego kanału
22	Napisy	Wybierz napisy
23	Wirtualna klawiatura	Otwórz wirtualną klawiaturę (tylko pod telewizorem na żywo)
24	Kolor	Używać zgodnie z instrukcjami obsługi interfejsu.
25	Dashboard	Menu Dashboard
26	REC	Naciśnij przycisk , aby rozpocząć nagrywanie (w trybie DTV)



Korzystanie z pilota zdalnego sterowania

- Skieruj pilota na czujnik pilota z przodu urządzenia. Upewnij się, że nie ma żadnych przeszkód pomiędzy pilotem a czujnikiem.
- Naciśnij żądany przycisk na pilocie.



Pilot działa w zasięgu do 6 m. Podczas korzystania z pilota do sterowania odbiornikiem telewizyjnym, należy w miarę możliwości znajdować się pod maksymalnym kątem 30° z przodu telewizora. Należy również upewnić się, że na czujniku pilota nie ma żadnych źródeł jasnego światła ani nawet światła słonecznego.

Jeśli urządzenie przestaje reagować na pilota, przycisk lub funkcja nie są obsługiwane przez bieżące ustawienie lub baterie w pilocie są rozładowane. W takim przypadku należy wymienić baterie na nowe tego samego typu.

Podłączanie anten, Internetu i urządzeń zewnętrznych

Podłączanie anteny telewizyjnej lub telewizji kablowej

Do gniazda antenowego można podłączyć kabel z anteny wewnętrznej lub zewnętrznej albo telewizji kablowej (ANT1).

Aby przejść do odbioru telewizji, wciśnij kilkakrotnie przycisk Źródło (Source), by wybrać źródło sygnału „TV”.

Podłączanie anteny satelitarnej

Kabel z anteny satelitarnej można podłączyć do gniazda ANT 2 (SATELLITE)

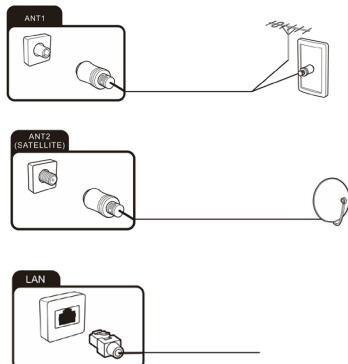
Aby przejść do odbioru z satelity, wciśnij źródło sygnału „TV”.

Podłączanie kabla sieciowego (połączenie LAN)



Można również nawiązać połączenie z Internetem przez WIFI.

Podłącz jeden koniec kabla sieciowego (kat. 5 lub lepszy) do portu sieciowego. Kabel sieciowy nie jest dołączony do zestawu. Podłącz drugi koniec kabla sieciowego do huba lub routera w sieci domowej.

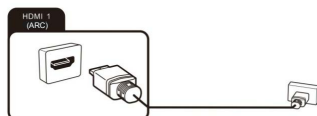


Podłączanie urządzeń zewnętrznych za pomocą złącza HDMI

HDMI jest skrótem od "Interfejs multimedialny wysokiej rozdzielczości" i umożliwia cyfrową transmisję sygnałów audio i wideo za pomocą tego samego kabla. Połączenie to zapewnia najlepszą jakość odtwarzania i jest właściwym wyborem dla fanów formatu HD.

Do telewizora można podłączyć maksymalnie trzy urządzenia HDMI. Jeśli chcesz podłączyć urządzenie HDMI zgodne z ARC (np. kino domowe), musisz użyć gniazda HDMI 1. Aby przesyłać dźwięk przez ARC, należy również włączyć opcję "ARC" w "Ustawienia", "System", "CEC".

1. Podłącz wyjście z urządzenia odtwarzającego, np. komputera zgodnego ze standardem HDMI lub odtwarzacza Blu-ray, do jednego z wejść HDMI w telewizorze. W tym celu należy użyć kabla HDMI (nie dołączonego do zestawu).
2. Aby odtworzyć sygnał audio i wideo z urządzenia zewnętrznego w telewizorze, wybierz odpowiednie źródło sygnału.

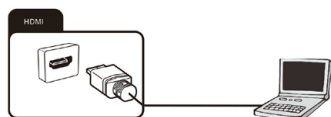


Podłączanie komputera



Twój komputer musi być wyposażony w kartę graficzną zgodną ze standardem HDMI, aby można było podłączyć go do telewizora. Nie ma możliwości podłączenia komputera z wyjściem analogowym (VGA).

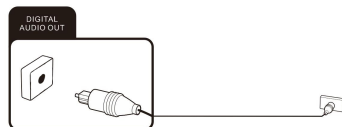
1. Użyj kabla HDMI (nie dołączonego do zestawu), aby podłączyć wyjście karty graficznej komputera stacjonarnego lub laptopa do jednego z wejść HDMI telewizora. To połączenie służy do przesyłania obrazu i dźwięku z komputera do telewizora.
2. Aby odtworzyć sygnał audio i wideo z komputera na telewizorze, wybierz odpowiednie źródło sygnału.



Podłączanie cyfrowego systemu audio

Można podłączyć telewizor do cyfrowego systemu audio (np. wzmacniacz, kino domowe).

1. Podłącz wtyczkę na końcu koncentrycznego kabla audio (nie wchodzi w skład zestawu) do złącza Cyfrowego wyjście audio w telewizorze.
2. Podłącz drugi koniec koncentrycznego kabla audio do urządzenia zewnętrznego.



Podłączanie urządzeń USB

Telewizor posiada dwa porty kompaktowe USB 2.0, do których można podłączyć odpowiednie urządzenia pamięci masowej (np. pamięci USB, dyski twarde USB, smartfony). Następnie można odtwarzać pliki multimedialne z urządzeń pamięci masowej USB (zdjęcia, filmy, itp.).



Jeżeli podłączysz klawiaturę USB, możesz używać jej do sterowania wejściami i kursorem funkcji Smart TV.

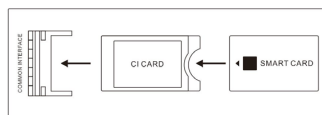


Gniazdo kart CI

W przypadku wykupienia abonamentu na oglądanie programów zakodowanych u operatora telewizji płatnej, można do tego gniazda włożyć moduł z kartą CI lub CI+. Dla uzyskania dalszych informacji należy zapoznać się z dokumentacją dołączoną do karty CI.



Przeostrożenie! Przed włożeniem lub wyjęciem modułu CI należy wyłączyć telewizor. W przeciwnym razie może dojść do uszkodzenia modułu lub telewizora.



Wkładanie karty CI

1. Włóż moduł z kartą CI lub CI+ do gniazda kart CI. Upewnij się, że jest to właściwa pozycja.

Wymywanie karty CI

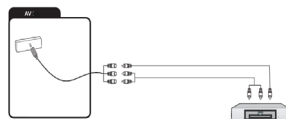
1. Aby wyjąć kartę CI, ostrożnie wyciągnij ją z gniazda kart CI. Moduł CI/CI+ jest uruchamiany po włączeniu telewizora. Może to trochę potrwać. Powinno się wtedy mieć możliwość oglądania zakodowanych kanałów. Jeśli tak nie jest, skonsultuj się z dostawcą płatnej telewizji, aby sprawdzić, czy sygnał został dla Ciebie włączony.

Menu "Informacje CI" pozwala wybrać wykryty moduł CI/CI+ i skonfigurować dalsze ustawienia.

Podłączanie urządzenia zewnętrznego z wyjściem AV

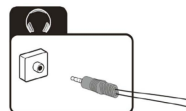
Urządzenia zewnętrzne (np. kamera, konsola do gier) należy podłączyć za pomocą gniazda wejściowego AV bezpośrednio do telewizora za pomocą standardu Cinch (czerwony, biały i żółty).

1. Connect the Mini AV cable supplied to the socket.
2. Podłącz urządzenie zewnętrzne do gniazd w tym samym kolorze na kablu Mini AV, używając w razie potrzeby konwencjonalnego kabla AV (brak w zestawie).
3. W celu odtworzenia sygnału audio i wideo wprowadzonego z urządzenia zewnętrznego na telewizorze, wybierz źródło sygnału "AV".



Podłączanie słuchawek

Możesz podłączyć słuchawki lub analogowe urządzenie odtwarzające do gniazdka oznaczonego symbolem słuchawek. Użyj kabla audio z wtyczką typu jack 3.5 mm.



Po użytkowaniu

Czyszczenie



Ostrzeżenie:Przed przystąpieniem do czyszczenia należy upewnić się, że urządzenie jest odłączone od zasilania. W przeciwnym razie istnieje ryzyko porażenia prądem!

Nigdy nie wylewać ani nie rozpylać żadnego rodzaju cieczy na urządzenie.

Do czyszczenia obudowy należy używać wyłącznie czystej, suchej szmatki. Nigdy nie należy używać agresywnych płynów. W przypadku silnego zabrudzenia należy użyć lekko zwilżonej szmatki.

Ekran należy czyścić specjalną ściereczką do czyszczenia ekranów.



Przeostrożenie:podczas czyszczenia ekranu jedną ręką trzymaj stabilnie urządzenie, a drugą ostrożnie czyść ekran. W przeciwnym razie urządzenie może się przewrócić i ulec uszkodzeniu lub spowodować obrażenia ciała.

Przechowywanie, gdy urządzenie nie jest używane

Jeśli nie planujesz używać urządzenia przez dłuższy czas, odłącz kabel zasilający od gniazdka i wyjmij baterie z pilota.

Transport

Jeśli chcesz przenieść urządzenie na niewielką odległość, upewnij się, że jest dostępna inna osoba, która może Ci pomóc. Telewizor jest bardzo duży i ciężki. Aby przetransportować urządzenie, należy postępować w następujący sposób:

1. Odłącz urządzenie od sieci.
2. Usuń wszystkie kable podłączone do urządzenia.
3. Jeśli chcesz przenieść urządzenie na zewnątrz budynku (np. podczas przeprowadzki), zdemontuj podstawę i opcjonalne wsporniki boczne lub zamontowany wspornik ścienny, odwracając procedurę opisaną w dostarczonym dokumencie "Instrukcja montażu podstawy" lub w rozdziale "Montaż ścianie".
4. Ostrożnie zapakuj telewizor. Zwróć szczególną uwagę na to, aby narożniki obudowy i ekran były dobrze zabezpieczone. Np. użyj kilku warstw folii bąbelkowej.
5. Zanieś telewizor i jego akcesoria na nowe miejsce i uruchom go ponownie. Należy pamiętać, że w przypadku zmiany lokalizacji geograficznej konieczne może być przeprowadzenie nowego wyszukiwania kanałów.

Utylizacja

Zużyty sprzęt elektryczny i elektroniczny



Przekreślony symbol pojemnika na śmieci na tym produkcie oznacza, że podlega on europejskiej dyrektywie 2012/19/UE. Wszystkie urządzenia elektryczne i elektroniczne należy utylizować oddzielnie od odpadów domowych w oficjalnych punktach utylizacji. Prawidłowa utylizacja starych urządzeń zapobiega szkodom dla środowiska naturalnego i zdrowia. Więcej informacji na temat prawidłowej utylizacji starego urządzenia można uzyskać w urzędzie gminy, w punkcie utylizacji lub w sklepie, w którym zakupiono produkt.

Opakowanie



Chroń środowisko naturalne i przed utylizacją oddzielaj materiały znajdujące się w opakowaniu. Opakowania kartonowe mogą być przewożone do punktów recyklingu papieru lub publicznych punktów zbiórki w celu recyklingu. Wszelkie folie lub tworzywa sztuczne znajdujące się w opakowaniach powinny być przekazywane do publicznych punktów zbiórki w celu ich utylizacji.

Baterie



Żadnych baterii nie należy wyrzucać do śmieci domowych. Należy je oddać do punktu zbiórki zużytych baterii.

Rozwiązywanie problemów

Najczęstsze problemy można rozwiązać samodzielnie, korzystając z poniższej tabeli. Jeśli problem utrzymuje się po sprawdzeniu sugerowanych rozwiązań, prosimy o kontakt ze sprzedawcą. Nie należy próbować samodzielnie naprawiać produktu!

Problemy ogólne

Telewizor nie włącza się.

Podłącz kabel zasilający telewizora do działającego gniazdka sieciowego.

Wymień baterie w pilocie.

Wyciągnij wtyczkę kabla zasilającego z gniazdka sieciowego, odczekaj ok. 15 sekund i podłącz ponownie kabel zasilający.

Urządzenie powinno wtedy pracować normalnie.

Pilotnie działa

Czy pomiędzy pilotem a czujnikiem w telewizorze znajduje się jakaś przeszkoda?

Wymień baterie.

Upewnij się, że czujnik pilota nie jest wystawiony na bezpośrednie działanie promieni słonecznych.

Brak obrazu

Czy wszystkie kable połączeniowe do zewnętrznych źródeł sygnału są prawidłowo podłączone?

Czy kabel łączący z zewnętrznym źródłem sygnału jest uszkodzony?

Czy wybrałeś właściwe źródło sygnału w telewizorze?

Czy mogłeś wyłączyć obraz z szybkiego menu? Naciśnij dowolny przycisk na pilocie.

Problemy z odbiorem telewizji

Brak obrazu

Czy antena jest prawidłowo podłączona?

Czy kabel antenowy jest uszkodzony?

Czy wtyczka kabla antenowego jest dobrze podłączona?

Czy wybrałeś właściwe źródło sygnału w telewizorze?

Czy przeprowadziłeś już wyszukiwanie kanałów w obecnej lokalizacji?

Słaby obraz

Czy antena jest podłączona?

Ustaw antenę. Wysokie budynki i przeszkody geograficzne mogą pogarszać siłę sygnału lub powodować powstawanie obrazów odbitych.

Sprawdź, czy kanał jest prawidłowo dostrojony.

Wyreguluj ustawienia obrazu, takie jak jasność, kolor, ostrość.

Brak dźwięku

Czy dźwięk jest wyciszony? Naciśnij przycisk « \times ».

Czy głośność jest zmniejszona? Naciśnij przycisk \triangleleft +.

Brak koloru

Wyreguluj ustawienie kolorów.

Sprawdź, czy program jest nadawany w kolorze.

Sprawdź, czy kanał jest prawidłowo dostrojony.

Problemy z odtwarzaniem multimediów

Nie można odtworzyć pliku

Upewnij się, że urządzenie pamięci masowej USB jest prawidłowo podłączone do jednego z portów USB.

Sprawdź, czy urządzenie pamięci masowej USB zawiera kompatybilne pliki.

Problemy z odtwarzaniem z urządzeń zewnętrznych

Brak dźwięku

Sprawdź, czy kabel audio jest prawidłowo podłączony.

Sprawdź, czy kabel audio nie jest uszkodzony.

Upewnij się, że wybrałeś właściwe źródło sygnału w telewizorze.

Dźwięk jest zniekształcony lub szumiący

Wyczyść wtyki złączy.

Wymień kabel połączeniowy z urządzeniem zewnętrznym.

Problemy z usługami online (Smart TV)

Jeśli używasz połączenia sieci kablowej (LAN)

Sprawdź, czy kabel sieciowy jest prawidłowo podłączony.

Sprawdź, czy kabel sieciowy nie jest uszkodzony.

Sprawdź, czy można uzyskać dostęp do Internetu z innego urządzenia w sieci (np. z komputera).

Możliwe, że serwer dla wybranej usługi jest tymczasowo wyłączony. Spróbuj ponownie trochę później.

Sprawdź ustawienia sieciowe w telewizorze.

Jeśli korzystasz z sieci bezprzewodowej

Sprawdź, czy można uzyskać dostęp do Internetu z innego urządzenia w sieci bezprzewodowej (np. smartfona).

Możliwe, że serwer dla wybranej usługi jest tymczasowo wyłączony. Spróbuj ponownie trochę później.

Sprawdź ustawienia sieciowe w telewizorze.

Specyfikacja

Zakres częstotliwości	Moc transmisji (maks.)
2.412GHz-2.472GHz (2.4G wifi)	<20 dBm
5.180GHz-5.320GHz (5G wifi)	<20 dBm
5.500GHz-5.700GHz (5G wifi)	<20 dBm
5.745GHz-5.850GHz (5G wifi)	<14 dBm
Bluetooth	
Zakres częstotliwości	Moc transmisji (maks.)
2.402GHz-2.480GHz	<10 dBm

Urządzenie jest zgodne ze specyfikacjami RF, gdy jest używane w odległości 20 cm od ciała.

Częstotliwość działania w zakresie 5150-5350 MHz Wi-Fi 5G jest ograniczona wyłącznie do użytku w pomieszczeniach.

Wersja oprogramowania (zawiera lub nowsza): V2.01046

Specyfikacja

Model		40FBG5000
Rozmiar ekranu		40" (100 cm)
Rozszerzenie ekranu		1920 x1080
Jasność (cd/m ²)		220
Kontrast		5000:1
Współczynnik proporcji		16:9
Kąt widzenia, stopnie		170/170
Odżywianie		~100-240V 50/60Hz
VESA		200x200 mm
Wymiary gabarytowe telewizora, mm	Bez podstawki	904.3×514.5×80.3
	Z podstawką	904.3×561.5×182.7
Waga netto, kg	Z podstawką	5.4

Uwaga - Dane techniczne, a także konstrukcja obudowy (wygląd) telewizora mogą zostać zmienione przez producenta bez wcześniejszego powiadomienia. Ilustracje przedstawione w niniejszej instrukcji służą wyłącznie do celów ilustracyjnych, należy zapoznać się z rzeczywistym urządzeniem w celu uzyskania potwierdzonych informacji.

Montaż ścienny

W przypadku montażu telewizora za pomocą uchwyty do montażu ściennego należy upewnić się, że zestaw jest zgodny z jednym z poniższych standardów VESA: 200 x 200 mm. Zestaw do montażu ściennego VESA nie wchodzi w skład zestawu. W tym celu należy zdemontować stojak w następujący sposób:

1. Należy wyłączyć zasilanie urządzenia i odłączyć wszystkie kable i złącza. Do wykonania następujących czynności potrzebny jest zwykły śrubokręt krzyżakowy.
2. Połóż miękką ściereczkę na pustym, równym stole i ostrożnie połóż na nim telewizor ekranem do dołu.
3. Odkręć śruby mocujące na stojaku. Patrz również instrukcja instalacji stojaka (w zestawie). Stojak można teraz zdemontować.
4. Zainstaluj uchwyt ścienny VESA z tyłu monitora. Postępuj zgodnie z instrukcjami instalacji dostarczonymi z zestawem do montażu ściennego.



Ostrzeżenie: Upewnij się, że kolki rozporowe i śruby używane do przymocowania urządzenia do ściany, są wystarczająco mocne, aby utrzymać ciężar urządzenia. Upewnij się również, że materiał, z którego wykonana jest ściana, jest wystarczająco mocny. W przeciwnym razie urządzenie może spaść i spowodować uszkodzenia lub obrażenia ciała.



Podstawę, stojak i śruby należy przechowywać w bezpiecznym miejscu na wypadek konieczności ponownego montażu podstawy. W razie potrzeby można również zdemontować podstawę, aby zająć mniej miejsca.

Zgodność

Produkt ten jest zgodny z wymogami dyrektywy UE w sprawie kompatybilności elektromagnetycznej i bezpieczeństwa elektrycznego.

Niniejszym firma Union Distribution s.r.o. oświadcza, że urządzenia radiowe [LED TV] są zgodne z dyrektywą 2014/53/UE. Pełny tekst deklaracji zgodności UE dostępny jest na stronie internetowej pod następującym adresem: <http://iblaupunkt-tv-ciś.com>

REGISTER YOUR PRODUCT AND GET SUPPORT AND WARRANTY



AM-Գրանցել ձեր սարքանքը և ստացել աջակցություն և երաշխիք; **AZ**-Məhsulunuzu qeydiyyatdan keçirin və dəstək və zəmanət əldə edin; **BY**-Зарэгіструйце свой прадукт і атрымайце падтрымку і гарантыю; **CZ**-Zaregistrujte svůj produkt a získejte podporu a záruku; **DE**-Registrieren Sie Ihr Produkt und erhalten sie support und garantie; **EL**-Καταχωρίστε το προϊόν σας και λάβετε υποστήριξη και εγγύηση; **ES**-Registre su producto y obtenga soporte y garantía; **HU**-Regisztrálja termékét, és kérjen támogatást és garanciát; **IT**-Registra il tuo prodotto e ottieni supporto e garanzia; **KZ**-Өнімiңизді тіркел, қолдау мен кепілдік алыңыз; **LT**-Užregistruokite savo gaminį ir gaukite palaikymą bei garantiją; **LV**-Registrējiet savu produktu un saņemiet atbalstu un garantiju; **NI**-Registreeer uw product en krijg ondersteuning en garantie; **PL**-Zarejestruj swój produkt i uzyskaj wsparcie i gwarancję; **PT**-Registre seu produto e obtenha suporte e garantia; **SK**-Zaregistrujte svoj produkt a získajte podporu a záruku; **RU**-Зарегистрируйте свой продукт и получите поддержку и гарантию; **RO**-Înregistrați-vă produsul și obțineți asistență și garanție; **UA**-Зареєструйте свій продукт та отримайте підтримку та гарантію; **UAE**- نامنظرو معدلا بلع لصحاور كجتم لجن